

Cardiologia

Ospedale Universitario di Basilea
Petersgraben 4, CH-4031 Basilea
Telefono +41 61 265 44 45, Fax +41 61 265 45 98

Informativa e dichiarazione di consenso del paziente

Denervazione renale per il trattamento dell'ipertensione incontrollata

Gentile paziente

Il vostro medico ha stabilito

che la vostra pressione sanguigna, anche dopo la somministrazione di farmaci adeguati, non può essere ridotta nell'intervallo target desiderato. Vi ha quindi prescritto una terapia invasiva, il cui scopo è interrompere i nervi simpatici che portano ai reni mediante energia a radiofrequenza debole attraverso la parete dei vasi sanguigni dei reni (arterie renali). Queste fibre nervose, che circondano le arterie renali come un reticolato, sembrano giocare un ruolo importante nello sviluppo dell'ipertensione in alcuni pazienti. Gli studi hanno dimostrato che è auspicabile, dopo l'interruzione delle fibre nervose ("denervazione renale") di entrambe le arterie renali, riportare la pressione arteriosa nell'intervallo target con i farmaci.

Procedura operativa

L'intervento viene eseguito con la somministrazione di sedativi e analgesici in un sonno leggero. Dopo l'anestesia locale all'inguine destro, un catetere viene inserito nell'arteria renale attraverso l'arteria femorale. Qui viene rilasciata per circa 5 volte energia a radiofrequenza in ogni arteria renale per 2 minuti. L'erogazione di energia può causare un dolore sordo nell'addome e nella schiena che è, tuttavia, molto ben tollerato grazie agli antidolorifici precedentemente somministrati.

Possibili complicazioni

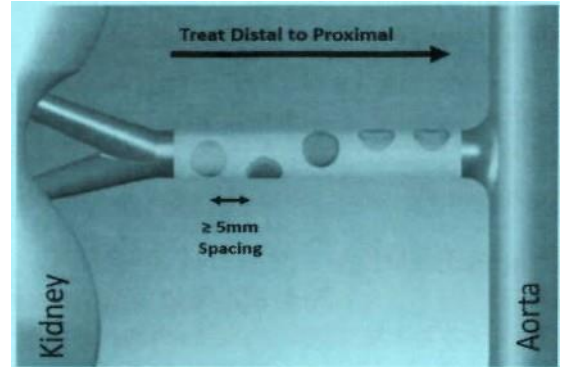
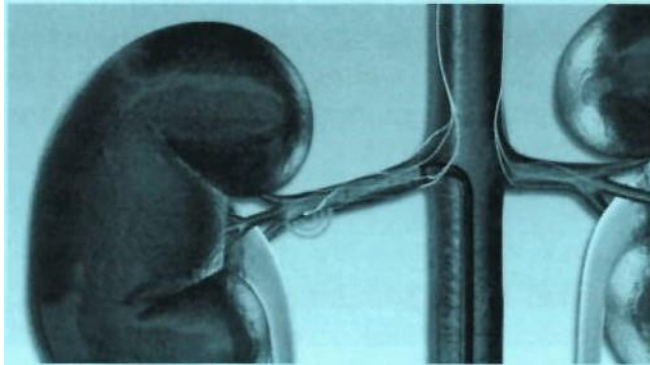
Le complicazioni che sorgono durante questo esame sono estremamente rare. Negli esami clinici disponibili fino ad oggi la parete arteriosa ha subito una lesione, in singoli casi, a causa del sondaggio dell'arteria renale, trattata successivamente con successo nel corso dello stesso esame. Danni permanenti ai reni o perdita della funzione renale ad oggi non sono stati osservati. Altre complicazioni serie come, ad esempio, gravi allergie o disfunzioni renali causate dai farmaci utilizzati sono molto rare. Più spesso, ma ancora molto sporadicamente, si osservano ematomi o emorragie nel sito di iniezione all'inguine, che possono richiedere un ulteriore trattamento.

La procedura o l'esame viene eseguito sotto radiazioni a raggi X. C'è quindi una certa quantità di esposizione alle radiazioni, ma questa è mantenuta più bassa possibile. Tuttavia, per considerazioni di base, tale procedura dovrebbe essere effettuata durante la gravidanza solo in caso di emergenza.

Follow-up

Il follow-up, che può essere effettuato dal medico di riferimento, include la misurazione della pressione sanguigna prolungata e la regolazione della terapia antipertensiva farmacologica.

Spazio per uno schizzo/note personali:



Per favore ci comunichi

se ci sono aspetti poco chiari o se ritiene importante qualcosa che non è stato menzionato in questo testo o nel colloquio personale con il medico.

Dichiarazione di consenso

Il Dottor / La Dottoressa ha avuto con il/la sottoscritto/-a un colloquio informativo conclusivo. Ho capito le spiegazioni e ho potuto porre tutte le domande di mio interesse. Dopo aver riflettuto per il tempo necessario e dopo che è stato risposto in modo completo alle mie domande, mi dichiaro disposto/-a a sottopormi all'operazione proposta. Sono pure d'accordo che si eseguano eventuali interventi di prima necessità a seguito dell'operazione stessa.

Firma paziente: _____

Firma medico: _____

Luogo e data: _____

Dichiarazione di consenso alla raccolta e alla valutazione dei dati

Acconsento alla raccolta e all'analisi dei dati scientifici relativi al mio trattamento in forma elettronica crittografata. In caso di necessità è assicurata la tracciabilità dei dati per la garanzia della qualità. Il paziente ha diritto a un accesso illimitato ai dati archiviati.

Firma del paziente:

Luogo e data: